



BANCA D'ITALIA
EUROSISTEMA

L'indagine sui bilanci delle famiglie italiane

Andrea Neri

Roma, 12 febbraio 2014

Caratteristiche dell'indagine

- L'indagine ha cadenza biennale. Viene condotta allo scopo di acquisire informazioni sui comportamenti economici delle diverse tipologie di famiglie
- I dati raccolti sono complementari alle informazioni macroeconomiche provenienti da altre fonti (Contabilità nazionale, Conti patrimoniali)
- Gli ultimi dati si riferiscono al 2012
- L'indagine è parte del progetto europeo HFCS (Household Finance and Consumption Survey)



Caratteristiche dell'indagine

- Dal 1966 (annualmente fino al 1986; dal 1987 ogni due anni)
- Campione di 8.000 famiglie (circa 20.000 individui)
- componente panel (circa 4.000)
- Interviste di persona (uso del CAPI), circa 200 intervistatori specializzati; forte controllo su operato intervistatori
- Domande sulla famiglia alla persona più informata sugli aspetti finanziari; domande personali ad ogni membro (se presente)
- durata media interviste circa 55 minuti (48 per famiglie più povere, 65 per quelle più ricche)
- Micro dati gratuitamente disponibili su Internet (dati dal 1977)

Il questionario: sezioni permanenti

- A. Struttura della famiglia alla fine dell'anno
- B. Occupazione e redditi
- C. Strumenti di pagamento e forme di risparmio
- D. Abitazione di residenza e altri immobili posseduti
- E. Consumo di beni durevoli e non durevoli
- F. Forme di assicurazione
- G. Giudizio sull'intervista (a cura dell'intervistatore)

Il questionario: sezioni variabili

Sezioni variabili: capital gains, eredità, avversione al rischio, lavoro domestico (housework), mobilità intergenerazionale, uso di servizi pubblici, capitale sociale, evasione fiscale, aspettative di reddito e occupazione, aspettative di pensione, scelte finanziarie, nuove tecnologie

Sotto-campioni casuali (anno di nascita pari/dispari): campioni più piccoli (non disponibili insieme)

Usi e utenti dell'indagine

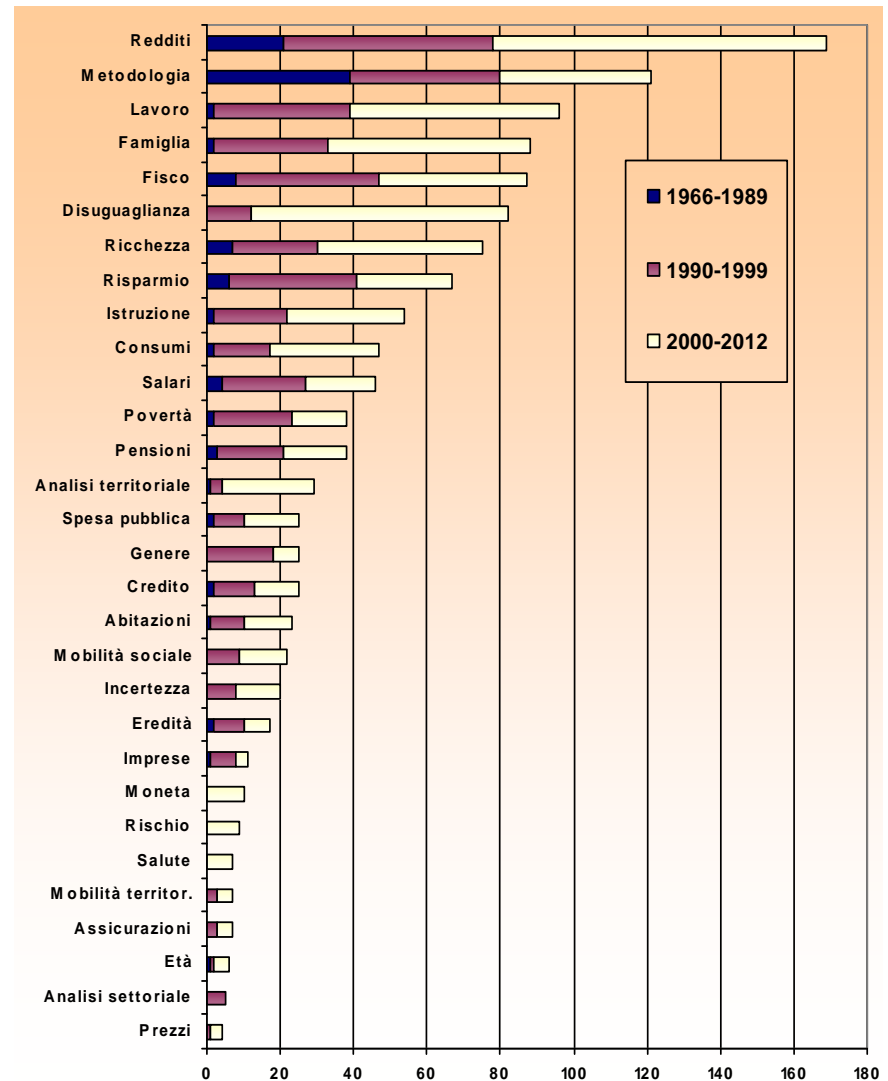
Progetti di ricerca di policy

- Simulazione dell'impatto di politiche
- Conti finanziari e patrimoniali
- Ricerca accademica

→ ricercatori BI, decision-makers e universitari

• Il Report è usualmente un importante riferimento del dibattito politico e culturale sulle condizioni delle famiglie italiane

→ anche la [stampa](#) e l'opinione pubblica



Bibliografia dei paper basati su dati IBF:

720 documenti pubblicati; quasi 400 autori. Utenti interni=15% (30% in termini di lavori)

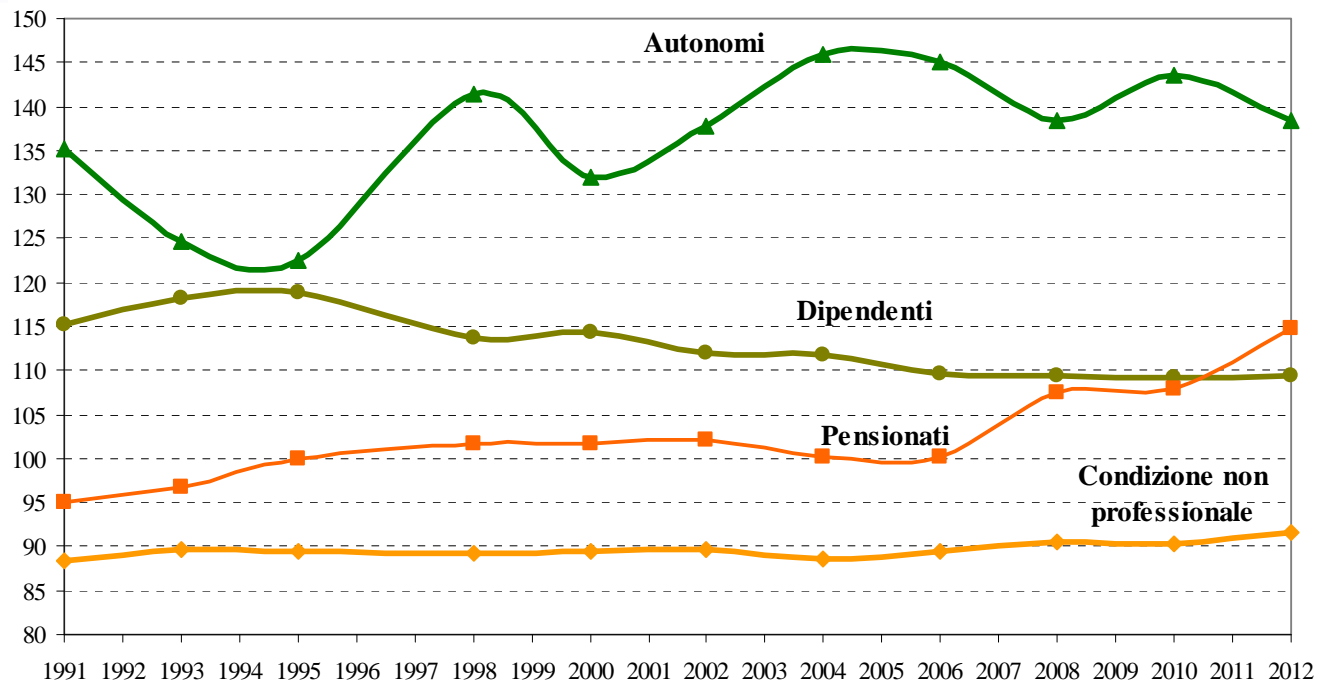
L'indagine sui bilanci delle famiglie nell'area dell'euro

- L'HFCS è al momento l'unica indagine europea armonizzata sulla ricchezza (prima solo fonti non coordinate o armonizzazioni ex-post LIS e LWS).
- Fornisce informazioni sul comportamento economico delle famiglie, consentendo una migliore comprensione dei meccanismi di trasmissione della politica monetaria e la valutazione di profili di stabilità finanziaria.
- Progetto coordinato dalla BCE al quale partecipano i paesi dell'area dell'euro (per la prima *wave* sono esclusi Estonia e Irlanda) con campioni rappresentativi della popolazione di ciascun paese e dell'area dell'euro.
- Sono state intervistate complessivamente 62.000 famiglie.

L'indagine sui bilanci delle famiglie nel 2012 : I principali risultati

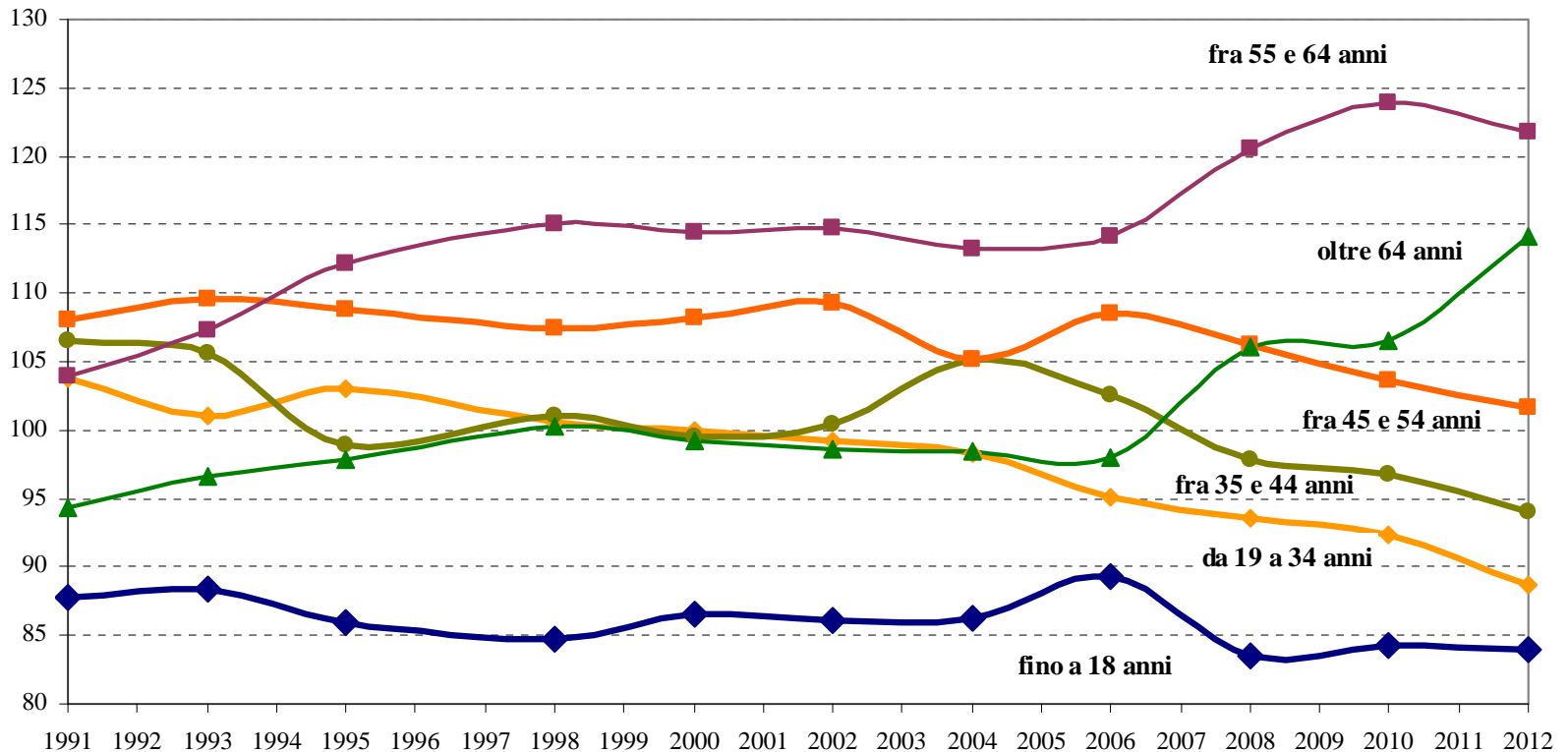
Reddito equivalente per condizione professionale (numeri indice, Italia=100)

- Tra il 2010 e il 2012 il deterioramento delle condizioni economiche, in termini di reddito equivalente, è stato più accentuato per i lavoratori indipendenti rispetto ai dipendenti. I pensionati hanno relativamente migliorato la loro posizione
- Nell'arco del passato ventennio il reddito dei lavoratori dipendenti è divenuto più basso in rapporto alla media, mentre le condizioni sono relativamente migliorate per gli indipendenti e soprattutto per i pensionati



Reddito equivalente per classe di età (numeri indice, Italia=100)

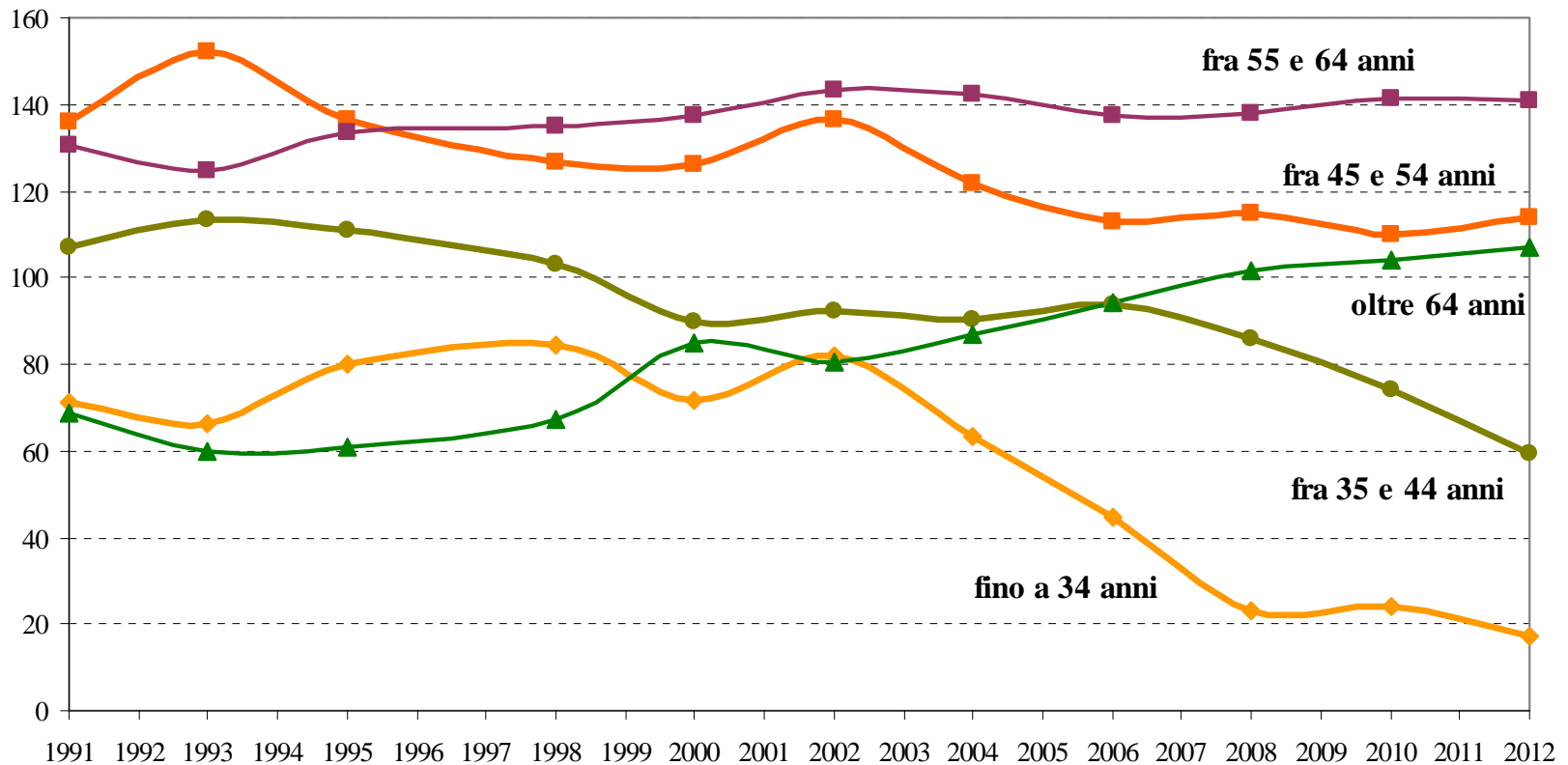
- Tra il 2010 e il 2012 il reddito equivalente si è ridotto per tutte le classi di età, tranne per coloro con più di 64 anni. Tra il 1991 e il 2012 la posizione relativa (in termini di reddito equivalente) migliora per le classi di età più elevate, mentre diminuisce per le fasce giovanili



Ricchezza netta familiare per classi di età

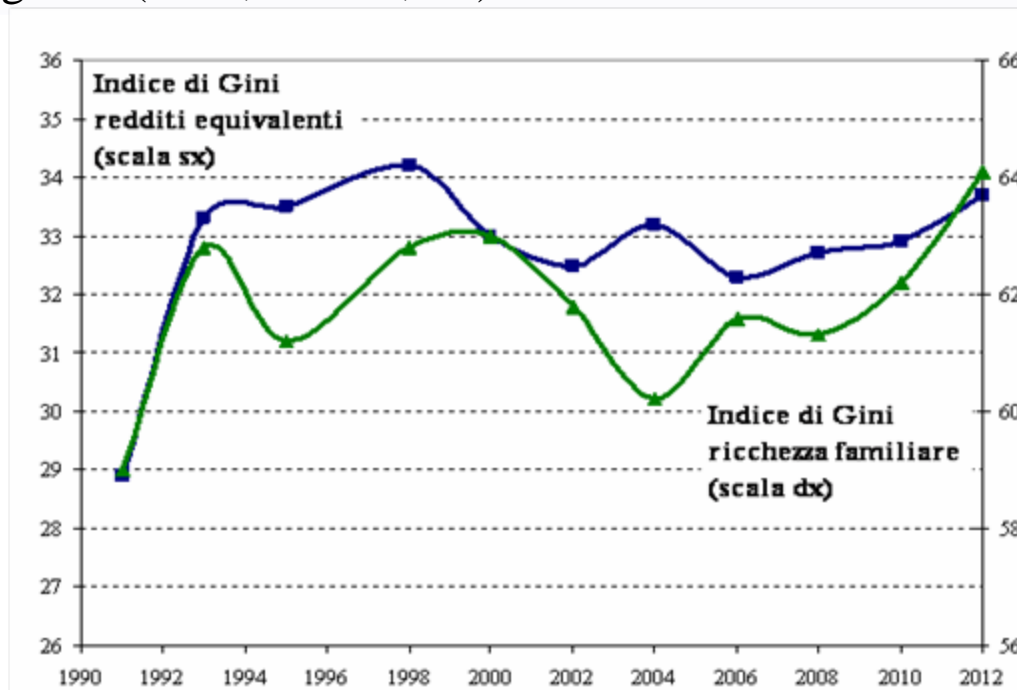
(numeri indice, Italia=100)

- La ricchezza delle famiglie più giovani, in termini relativi, si riduce



Concentrazione del reddito e della ricchezza netta

- La concentrazione dei redditi è cresciuta. L'indice di Gini misurato sui redditi equivalenti è salito al 33,3% dal 32,9% del 2010; era il 32,7% nel 2008
- Anche la concentrazione della ricchezza è cresciuta (indice di Gini pari al 64%, in aumento rispetto al 62,3% nel 2010 e al 60,7% nel 2008). Aumenta la quota posseduta dal 10% più ricco (dal 45,7% al 46,6%); aumentano le famiglie con ricchezza negativa (dal 2,8% al 4,1%)



Indebitamento

- La diffusione dell'indebitamento in Italia è abbastanza contenuta (26,1% delle famiglie) e in calo rispetto al 2010 (27,7%). L'ammontare medio del debito è di poco superiore a 51.000 euro
- L'indebitamento, come in passato, risulta più diffuso tra le famiglie a reddito medio-alto, con capofamiglia di età inferiore ai 55 anni, lavoratore indipendente o con elevato titolo di studio
- La vulnerabilità finanziaria, identificata da una rata per il rimborso dei prestiti superiore al 30% del reddito congiuntamente a un reddito monetario inferiore alla mediana, riguarda il 2,6% delle famiglie (circa il 13,2% dei nuclei indebitati). (+3,1 punti percentuali tra le famiglie indebitate; +0,4 sul totale)

Possibili temi di ricerca di interesse

- Crisi economica, povertà, diseguaglianza e mobilità
- Misure di benessere (es. Asset-based measurement of poverty)
- Stime per domini (regioni, classi di età,..) di povertà e diseguaglianza
- Mobilità sociale
- L'Italia nel confronto internazionale
- Comparabilità dati dell'indagine armonizzata
- Errori di misura

STATISTICHE

Statistiche monetarie, creditizie e finanziarie

Statistiche sui rapporti con l'estero

Indagini campionarie

► Indagine sui bilanci delle famiglie italiane

[Supplementi al Bollettino Statistico](#)[Documentazione per l'utilizzo dei microdati](#)[Distribuzione dei microdati](#)[Bibliografia dei lavori basati sulle indagini](#)[Links](#)[Indagine sulle imprese industriali e dei servizi](#)[Sondaggio congiunturale sulle imprese industriali e dei servizi](#)[Indagine sulle aspettative di inflazione e crescita](#)[Sondaggio congiunturale sul mercato delle abitazioni in Italia](#)[Indagine sul turismo internazionale dell'Italia](#)[Indagine sul credito bancario \(BLS\)](#)

Sistema dei pagamenti

Finanza pubblica

Statistiche storiche

Special Data Dissemination Standard (SDDS)

Altre pubblicazioni statistiche

CALENDARIO DELLE PUBBLICAZIONI STATISTICHE

BASE INFORMATIVA PUBBLICA ON-LINE

STATISTICHE DELL'EUROSISTEMA

RACCOLTA DATI E SERVIZI

Raccolta dati presso gli intermediari

Centrale dei rischi

Direct reporting e altri strumenti di rilevazione per le statistiche sui rapporti con l'estero

Servizio di codifica ISIN e Anagrafe Titoli

Rilevazione attività rimpatriate o regolarizzate (c.d. "scudo fiscale")

Indagine triennale derivati

Elenco delle società veicolo di cartolarizzazione (SPV)

Home > Statistiche > Indagini campionarie > Indagine sui bilanci delle famiglie italiane

INDAGINE SUI BILANCI DELLE FAMIGLIE ITALIANE

L'indagine nasce negli anni '60 con l'obiettivo di raccogliere informazioni sui redditi e i risparmi delle famiglie italiane.

Nel corso degli anni l'oggetto della rilevazione si è andato estendendo per includere anche la ricchezza e altri aspetti inerenti i comportamenti economici e finanziari delle famiglie, come ad esempio l'uso dei mezzi di pagamento.

Nelle ultime indagini il campione è formato da circa 8.000 famiglie (24.000 individui), distribuite in circa 300 comuni italiani.

I risultati dell'indagine vengono regolarmente pubblicati nei Supplementi al Bollettino Statistico della Banca.

I dati raccolti presso le famiglie, in forma anonima, sono disponibili gratuitamente per elaborazioni e ricerche.

Il loro utilizzo implica l'accettazione delle condizioni al riguardo specificate (si veda: Distribuzione dei microdati).

I dati dell'indagine sui bilanci delle famiglie italiane sono distribuiti anche all'interno di basi dati internazionali, opportunamente armonizzate.

In particolare, dal 2010 l'indagine fornisce i dati per l'Italia per l'indagine dei bilanci delle famiglie dell'Eurosistema coordinata dalla Banca Centrale Europea (**Household Finance and Consumption Survey - HFCS**); da diversi anni la Banca d'Italia partecipa inoltre al progetto di armonizzazione dei dati sul reddito e la ricchezza (**Luxembourg Income Study** e **Luxembourg Wealth Study**).

 **Supplementi al Bollettino Statistico**

I fascicoli che illustrano i principali risultati di ciascuna indagine, a partire da quella condotta nel 1965

 **Documentazione per l'utilizzo dei microdati**

Le note esplicative sulla struttura degli archivi e il loro contenuto, sulla componente panel e il questionario adottato per l'indagine in ciascun anno.

 **Distribuzione dei microdati**

Sono disponibili, in forma anonima, i microdati raccolti a partire dall'indagine del 1977. Il loro utilizzo implica l'accettazione di alcune condizioni.

 **Bibliografia dei lavori basati sulle indagini** pdf 212 kB

Anche grazie alle segnalazioni pervenute dagli utenti è possibile mantenere una bibliografia aggiornata dei lavori di ricerca basati sui risultati dell'indagine.

 **Links**

Come accedere ai dati HFCS

➤ Le istruzioni per accedere ai dati HFCS sono riportate nel sito dedicato all'indagine:

http://www.ecb.europa.eu/home/html/researcher_hfcn.en.html

Home · Site Directory · Glossary · Links · Contact · Disclaimer & Copyright · Search

Languages: **English**

The European Central Bank | Press | Events | **Publications** | Statistics | The €uro | Monetary Policy | Payments & Markets

Direct access

- Educational
- Job opportunities
- for suppliers
- Economic research
- Legal framework
- Statistical Data Warehouse

Household Finance and Consumption Network (HFCN)

About the network | About the survey | Purpose of the data | Documents and links

The Household Finance and Consumption Network (HFCN), which was established in December 2006, consists of survey specialists, statisticians and economists from the ECB, the national central banks of the Eurosystem and a number of national statistical institutes. The HFCN conducts the Eurosystem's Household Finance and Consumption Survey (HFCS), which collects household-level data on households' finances and consumption. The dataset for the first wave of the survey was released in April 2013.

Mandate

The HFCN has been tasked by the Governing Council of the ECB with:

- implementing the HFCS;
- acting as a forum for research that uses survey data;
- further developing the HFCS.

Chair/secretariat

The HFCN is chaired by Ioannis Ganoulis and Michael Ehrmann (both ECB). Its secretaries are Carlos Sánchez Muñoz and Jiri Slacalek (both ECB).

Contact

You can get in touch with us by writing to hfcs@ecb.europa.eu

Access to the Data

The first wave of the HFCS dataset was released to researchers for research purposes in April 2013. You can apply for access to these data by filling in the [form](#) and sending it to: hfcs@ecb.europa.eu.